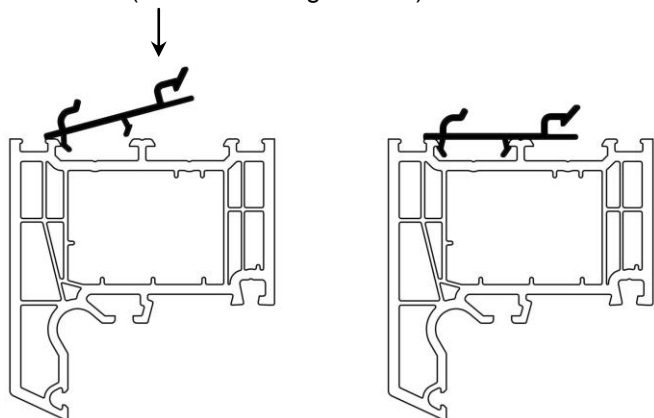


Aufsatzkasten AK-Miro+

Montageanleitung

1a Montage des Adapterprofils zum Blendrahmen passendes Adapterprofil

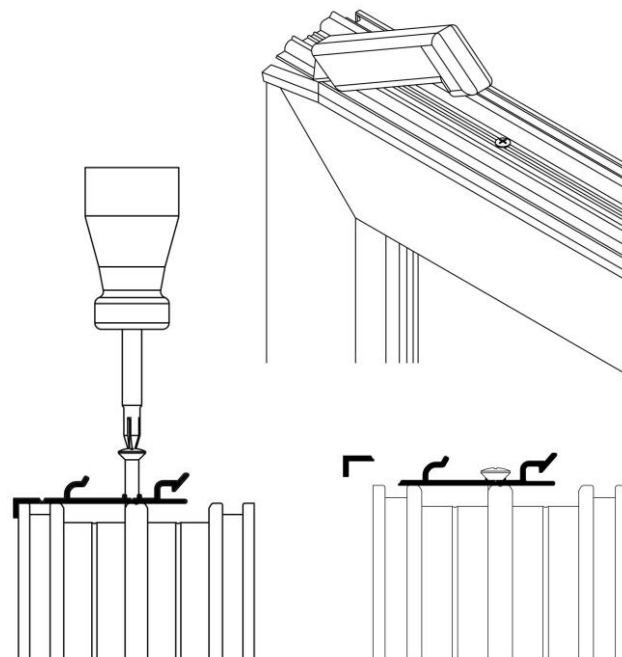
- Adapterprofil wie dargestellt am Blendrahmenrücken einrasten (hörbares Rastgeräusch).



Darstellung hier für Brüggmann-Fenster

1b Montage des Adapterprofils Universaladapter

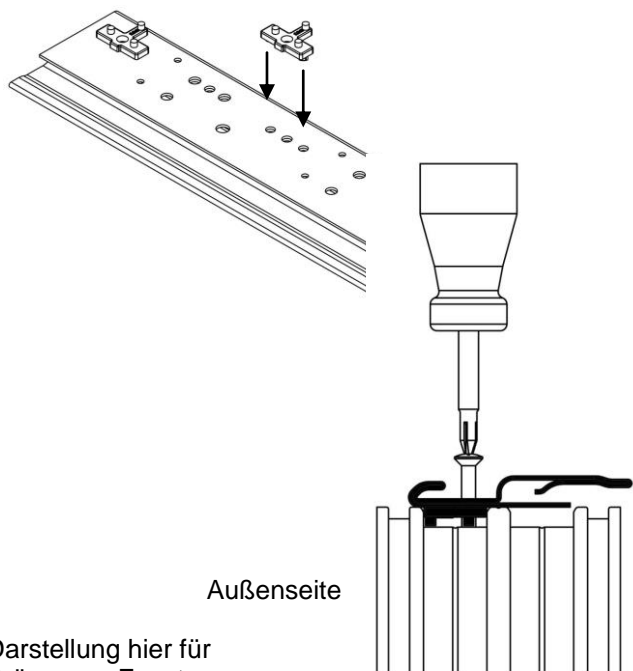
- Universaladapter mit der Anschlagkante an der Außenkante des Blendrahmens anlegen.
- Universaladapter durch die vorgesehenen Löcher am Blendrahmen verschrauben (Achten Sie darauf, dass die ersten Schrauben möglichst weit außen sitzen).
- Die Anschlagkante entlang der vorgesehenen Fuge mit einem Messer abtrennen.



1c Montage des Adapterprofils Spezialverstärkungseisen

→ alternativ zum Adapterprofil 1a oder 1b

- Zum Fenstertyp passende Raster an der Unterseite des Spezialverstärkungseisens eindrücken (alle 10cm ein Raster).
- Spezialverstärkungseisen auf den Blendrahmen wie dargestellt auflegen und durch die vorgebohrten Löcher mit dem Blendrahmen verschrauben (Fensterbau-Schrauben Ø4,0x25).

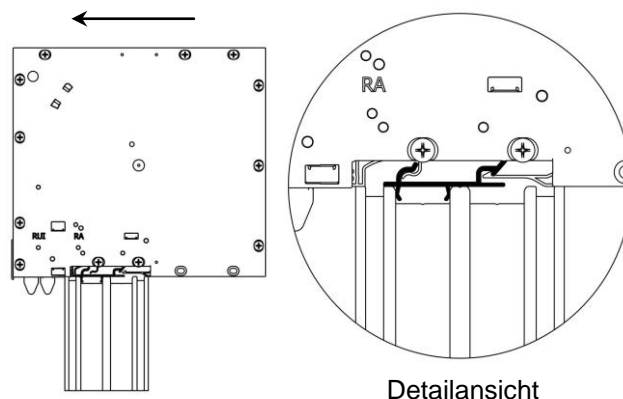


Außenseite

Darstellung hier für Brüggmann-Fenster

2 Aufsatzkasten aufsetzen

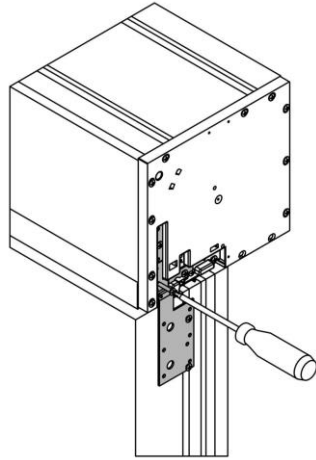
- Aufsatzkasten auf den Blendrahmen aufsetzen und nach außen schieben bis der Kasten hörbar in den Adapter am Fenster einrastet.



Detailansicht

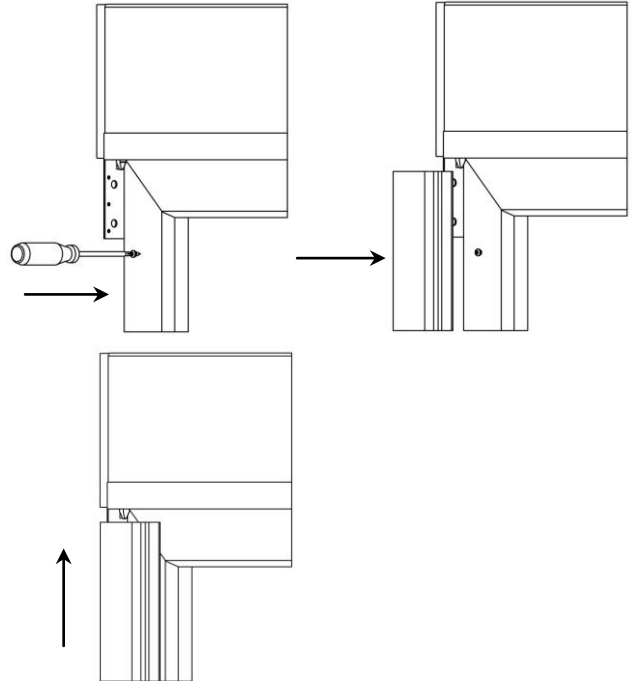
3 Befestigungslaschen anschrauben

- Seitlich die Befestigungslaschen an den Aufsatzkasten und Blendrahmen anlegen und durch die vorgebohrten Löcher verschrauben (Fensterbau-Schrauben $\varnothing 4,0 \times 25$).



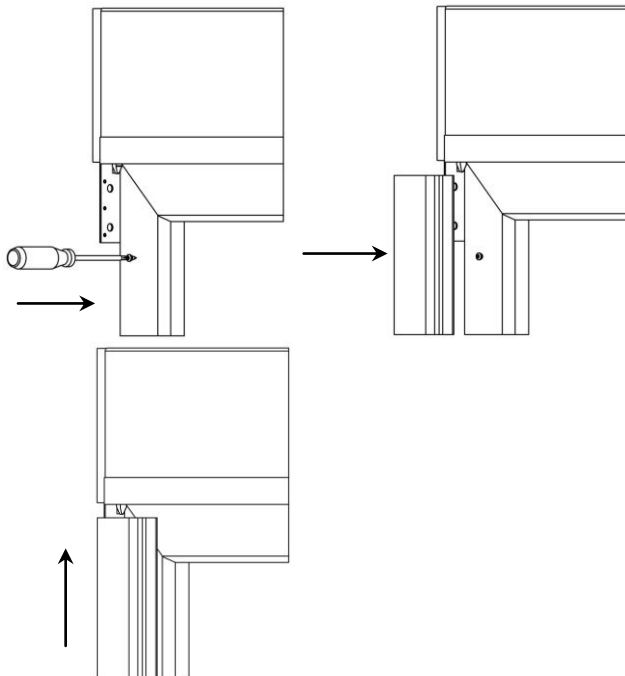
4a PVC-Führungsschienen befestigen

- Die Stecknippel in den Blendrahmen schrauben (3 Stück pro Meter Führungsschiene).
- Führungsschienen auf den Blendrahmen aufclippen und bis unter die Anschlagleiste nach oben schieben.

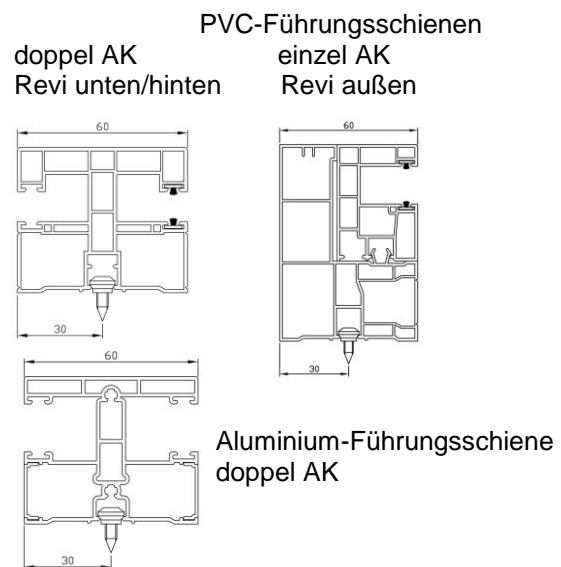


4b Aluminium-Führungsschienen befestigen

- Die Stecknippel für Aluminium-Führungsschienen am Blendrahmen anschrauben (3 Stück pro Meter Führungsschiene).
- Führungsschienen auf den Blendrahmen aufclippen und bis unter die Anschlagleiste nach oben schieben.



5 Maße für Stecknippel und Befestigungsclipse

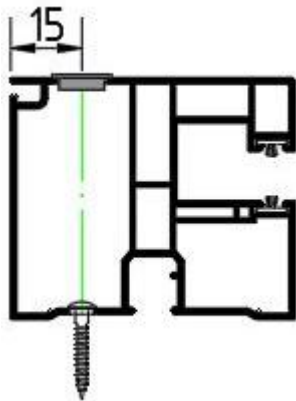


6 Sicherungsschraube Führungsschiene

Die Führungsschienen sollten im unteren Bereich mit dem Blendrahmen verschraubt werden, um ein Abrutschen auszuschließen.

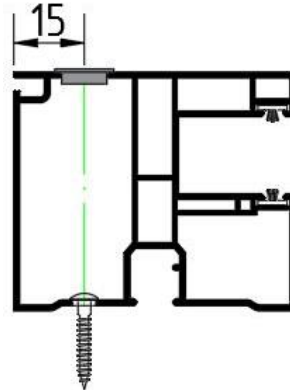
Position der Sicherungsschraube: ca. 10 cm von unten.

Befestigung Führungsschiene PVC Mini:



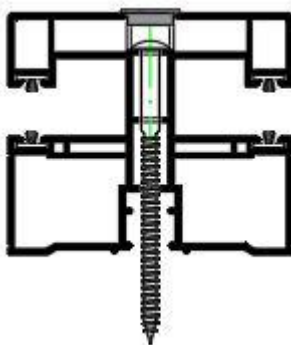
Stufenbohrung
Ø 10/5 mm
Mit geeigneter
Schraube befestigen.
Bohrung mit Abdeck-
kappe abdecken.

Befestigung Führungsschiene PVC Maxi:



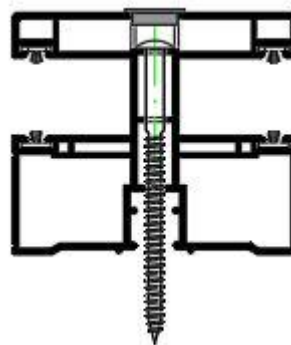
Stufenbohrung
Ø 10/5 mm
Mit geeigneter
Schraube befestigen.
Bohrung mit
Abdeckkappe
abdecken

Befestigung Doppelführungsschiene PVC Mini:



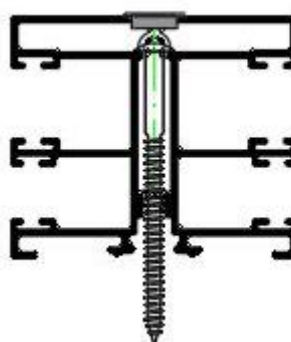
Stufenbohrung
Ø 10/5 mm
Bohrung mittig
ansetzen.
Mit geeigneter
Schraube befestigen.
Bohrung mit Abdeck-
kappe abdecken

Befestigung Doppelführungsschiene PVC Maxi:



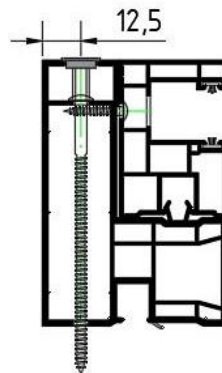
Stufenbohrung
Ø 10/5 mm
Bohrung mittig
ansetzen.
Mit geeigneter
Schraube befestigen.
Bohrung mit
Abdeckkappe
abdecken.

Befestigung Doppelführungsschiene Alu:



Stufenbohrung
Ø 10/5 mm
Bohrung mittig
ansetzen.
Mit geeigneter Schrau-
be befestigen.
Bohrung mit Abdeck-
kappe abdecken.

Befestigung Führungsschiene PVC Maxi und Führungsschienenadapter:



Stufenbohrung Ø 10/5 mm
mit geeigneter Schraube
befestigen.
Befestigung AK-F
Führungsschiene mit
Führungsschienen
Adapter:
Stufenbohrung Ø 8/4 mm
mit geeigneter Schraube
befestigen.

Sicherheits- und Warnhinweise:

- Arbeiten am Rollladen dürfen nur durch qualifiziertes Fachpersonal durchgeführt werden.
- Unfallverhütungsvorschriften der Berufsgenossenschaft beachten.
- Halten Sie sich bei Befestigung und Montage an die Vorgaben des Produkt-Herstellers, entsprechender DIN- bzw. EN-Vorschriften sowie an Maßgaben der Dübel- und Schraubenhersteller.
- Arbeiten an elektrisch betriebenen Bauteilen bzw. stromführenden Komponenten dürfen nur durch geschultes und geeignetes Fachpersonal durchgeführt werden.
- Während der Anschlussarbeiten alle Leitungen und Bauteile stromfrei schalten.